



BILAN 2024



INSTITUT LA BOËTIE
FONDATION INSOUMISE

L'Institut La Boétie, c'est quoi ?

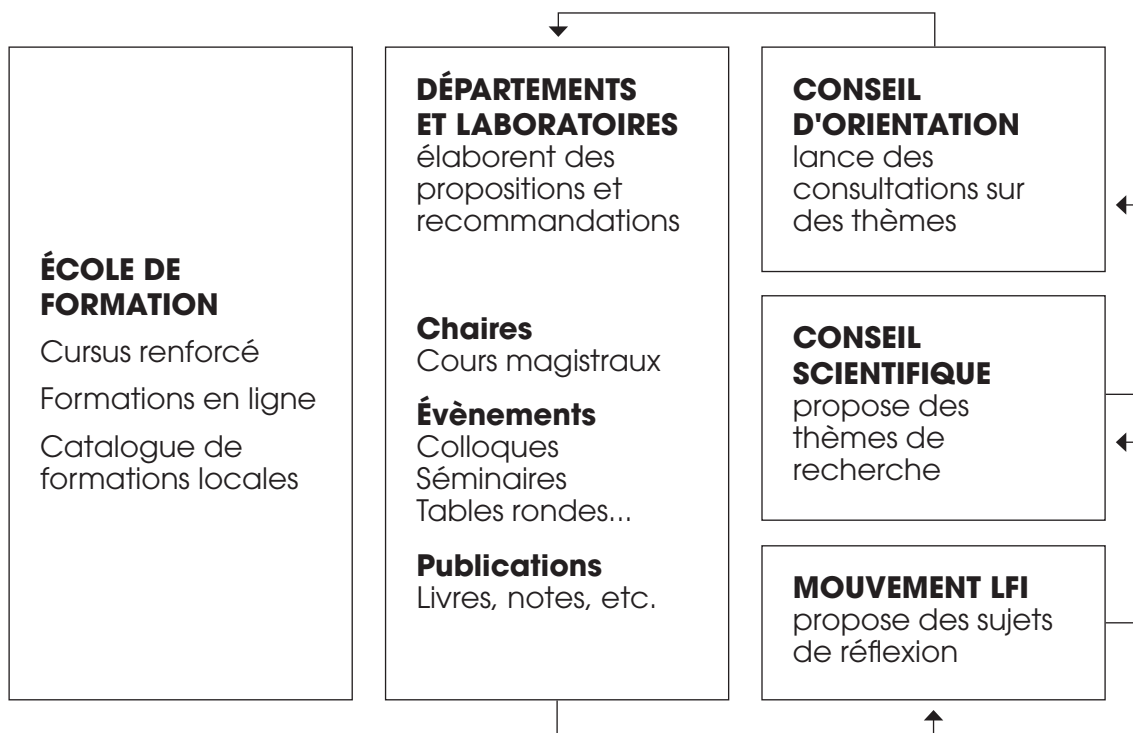
L'Institut La Boétie se donne l'ambition d'être à la fois un lieu d'élaboration intellectuelle de haut niveau et un outil d'éducation populaire.

Il est un lieu de dialogue permanent entre mondes intellectuel, universitaire et culturel et combat politique. C'est en effet le prolongement naturel de la démarche qui a toujours été celle des insoumis-es : aborder les grands problèmes politiques contemporains grâce à un travail intellectuel exigeant et méthodique, nourri par les sciences sociales, les avancées techniques et l'observation attentive des mouvements de la société.

Espace de liberté et de débat, il fonde sa démarche sur un socle idéologique commun : humanisme global, planification écologique et critique du capitalisme.

2

FONCTIONNEMENT DE L'INSTITUT



**JEAN-LUC MÉLENCHON
et CLÉMENCE GUETTÉ**

Les co-présidents

Le Conseil d'orientation

Le Conseil d'orientation réunit les responsables des départements disciplinaires de l'Institut. Il coordonne l'activité et les productions de l'Institut, en assurant notamment une approche transversale des sujets. Il définit également le programme annuel des consultations (voir page 12).



AURÉLIE TROUVÉ

Co-responsable du département d'économie



ÉRIC BERR

Co-responsable du département d'économie



ISABELLE GARO

Co-responsable du département de philosophie



BENOÎT SCHNECKENBURGER

Co-responsable du département de philosophie



CÉCILE GINTRAC

Co-responsable du département de géographie



ALLAN POPELARD

Co-responsable du département de géographie



MARLÈNE BENQUET

Co-responsable du département de sociologie



HADRIEN CLOUET

Co-responsable du département de sociologie



FANNY GALLOT

Co-responsable du département d'histoire



JEAN-MARC SCHIAPPA

Co-responsable du département d'histoire



CLAIRE LEJEUNE

Responsable du département de planification écologique



ARNAUD LE GALL

Responsable du département de relations internationales

Le Conseil scientifique

1/2

Le Conseil scientifique est constitué d'universitaires reconnues, représentatives de toute la diversité de notre famille idéologique commune. Il est garant du respect du cadre et de la méthode. Il donne un avis éclairé sur le travail de l'institut et de ses démarches, et suggère des directions ainsi que des thèmes de recherche.

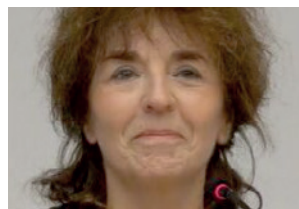
4



BRUNO AMABLE
Économiste



NANCY FRASER
Philosophe



FLORENCE GAUTHIER
Historienne



JACQUES GÉNÉREUX
Économiste



SYLVIE GLISSANT
Directrice de l'Institut
du Tout-Monde



JANETTE HABEL
Politologue



SABINA ISSEHNANE
Économiste



DAVID HARVEY
Géographe



BENJAMIN LEMOINE
Économiste



DANIÈLE LINHART
Sociologue



MICHAEL LÖWY
Philosophe et sociologue



CHANTAL MOUFFE
Philosophe

Le Conseil scientifique

2/2



STEFANO PALOMBARINI

Économiste



DOMINIQUE PATUREL

Chercheuse en sciences de gestion



MONIQUE PINÇON-CHARLOT

Sociologue



IGNACIO RAMONET

Sémiologue



GRÉGORY RZEPSKI

Haut fonctionnaire



FRANÇOISE VERGÈS

Politologue



NICOLAS VIEILLESCAZES

Traducteur et éditeur



JEAN ZIEGLER

Juriste



HOMMAGE à Bernard Pignerol

Fondateur et premier président de l'Institut La Boétie puis membre de son conseil scientifique, Bernard Pignerol nous a quittés le 21 mai 2023.

Sans lui, l'Institut La Boétie n'existerait pas. Ce que nous construisons aujourd'hui, c'est la poursuite d'un chantier commencé par ses mains.

L'école de formation

Le cursus renforcé 1/2

Le cursus renforcé est un programme de formation qui s'étale sur 10 week-ends pendant un an. Les cours sont répartis en trois parcours théoriques (matérialisme historique, humanisme global et ère du peuple) et un parcours dédié aux pratiques militantes insoumises. Ils sont assurés par des chercheur·ses qui contribuent aux travaux de départements de l'Institut, des dirigeant·es de la France insoumise et des responsables de ses pôles pour les formations aux pratiques militantes.

Chaque promotion est constituée de 70 militant·es insoumis·es. Une nouvelle promotion débute son cursus tous les six mois, dont les élèves sont sélectionné·es après un appel à candidatures diffusé auprès de l'ensemble des insoumis·es, de façon à garantir la représentativité géographique, d'âges, de niveaux de revenu ou de types de parcours d'étude.

6



Promotion n°1
LOUISE MICHEL



Promotion n°3
ANGELA DAVIS



Promotion n°2
THOMAS SANKARA

Promotion n°4
EDWARD SAÏD

2023

2023-2024

2024

2024-2025

L'école de formation

Le cursus renforcé 2/2

les cours

parcours matérialisme historique

Introduction au matérialisme historique
 Contrer l'économie dominante
 Le capital : l'analyse de Marx
 Les classes sociales
 Hégémonie, idéologie
 Impérialisme et internationalisme
 L'analyse économique de Keynes
 L'État
 Marx et l'écologie

parcours humanisme global

Qu'est-ce que l'Humanisme ?
 Féminisme et genre
 Republicanisme
 Antiracisme
 Laïcité
 Humanisme et nature
 Démocratisation et contre-démocratisation scolaire
 Histoire de la révolution française
 Histoire révolutionnaire : 19^e siècle
 Histoire révolutionnaire : 20^e siècle

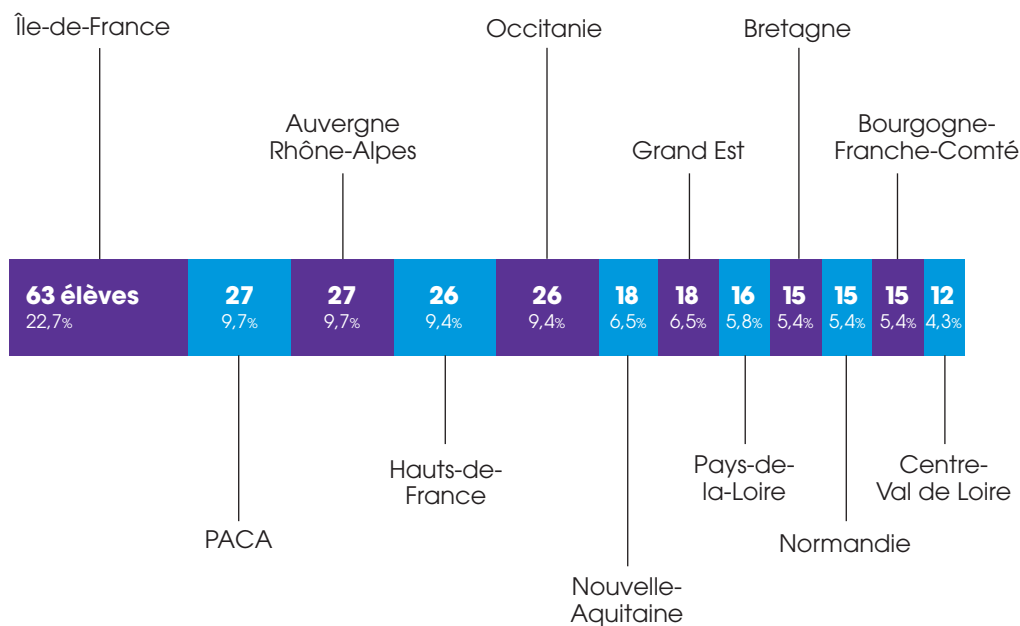
parcours ère du peuple et en- jeux contemporains

Introduction à la théorie de l'ère du peuple
 Anthropocène
 Peuple et populismes
 Financiarisation
 Ville et luttes urbaines
 La planification écologique
 Géopolitique (1)
 Géopolitique (2)
 Numérique
 Fascismes d'hier et d'aujourd'hui

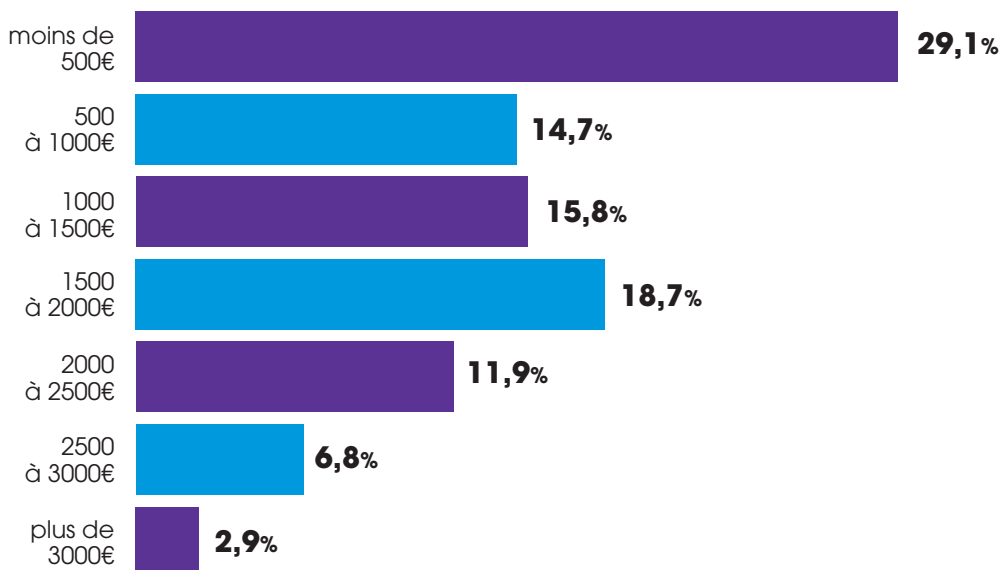
parcours pratiques militantes

Qu'est-ce que LFI ?
 Comment animer un groupe d'action
 Maîtriser Action populaire
 Lutter contre les violences sexistes et sexuelles
 Présentation du service d'ordre
 Finances : règles hors et pendant campagne
 Porte-à-porte : un outil pour gagner
 Communiquer sur les réseaux sociaux
 Les relations presse
 Prise de parole en public
 Analyse électorale
 Logistique militante

Répartition des élèves par région



Répartition des élèves par revenu mensuel

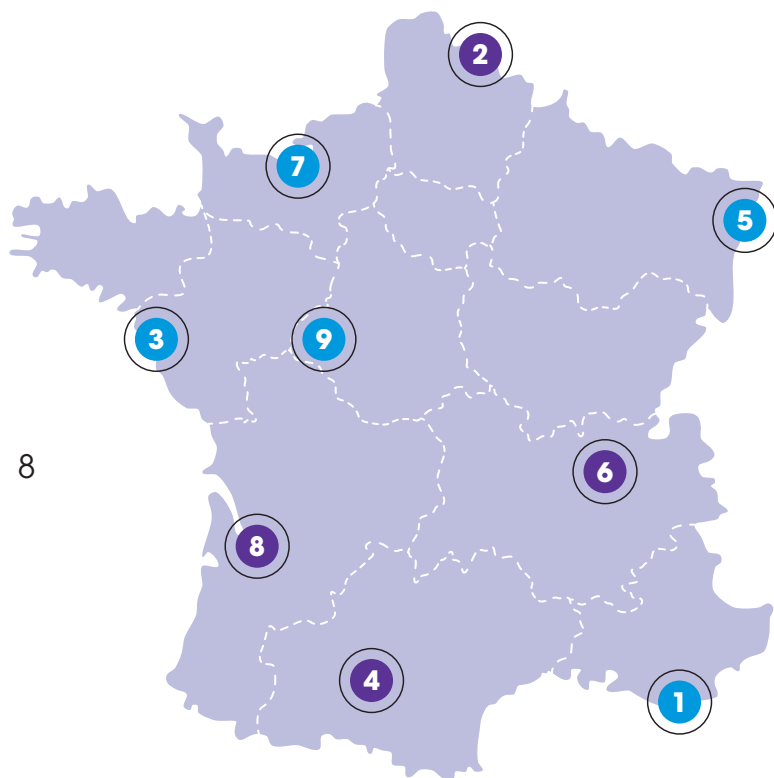


L'école de formation

Les stages régionaux

L'école de formation organise chaque année, dans toutes les régions de France hexagonale, des stages de trois jours, au programme desquels certains des cours les plus essentiels du cursus renforcé, tant théoriques que pratiques, sont proposés. Des groupes de 50 sont sélectionnés après appel à candidatures ouvert à tou·tes les insoumis·es, selon les mêmes critères que le cursus renforcé.

La carte des stages



8

- 1. PACA & CORSE**
Marseille | Juillet 2023
- 2. HAUTS-DE-FRANCE**
Lille | Juillet 2023
- 3. BRETAGNE & PAYS-DE-LA-LOIRE**
Nantes | Juillet 2023
- 4. OCCITANIE**
Toulouse | Novembre 2023
- 5. GRAND EST & BOURGOGNE-FRANCHE-COMTÉ**
Strasbourg | Novembre 2023
- 6. AUVERGNE-RHÔNE-ALPES**
Lyon | Février 2024
- 7. NORMANDIE**
Caen | Février 2024
- 8. AQUITAINE & LIMOUSIN**
Bordeaux | Novembre 2024
- 9. CENTRE-VAL DE LOIRE & POITOU-CHARENTES**
Tours | Novembre 2024

à venir

- HAUTS-DE-FRANCE**
21-23 février 2025 à Lille
- PACA & CORSE**
21-23 février 2025 à Marseille
- GRAND EST**
21-23 février 2025 à Nancy
- BRETAGNE & PAYS-DE-LA-LOIRE**
7-9 juin 2025 à Rennes
- BOURGOGNE-FRANCHE-COMTÉ & CENTRE**
7-9 juin 2025 à Dijon
- AUVERGNE-RHÔNE-ALPES**
Toussaint 2025 à Lyon
- OCCITANIE**
Toussaint 2025 à Montpellier
- NORMANDIE**
Février 2026 à Rouen
- NOUVELLE-AQUITAINE**
Février 2026 à Bordeaux

Les formations locales

L'école de formation propose aux boucles départementales, sur son site Internet, d'organiser des formations « à la carte » pour répondre aux besoins continus de formation des groupes d'action.

Pour faciliter ces sessions de formation locales, l'Institut met en place des binômes de référent·es départementaux·les qui seront les correspondant·es pour la formation dans la boucle départementale. Ils et elles auront ainsi pour mission de prendre en charge les demandes locales et faire le lien avec l'Institut et son école pour les organiser.

Le livre

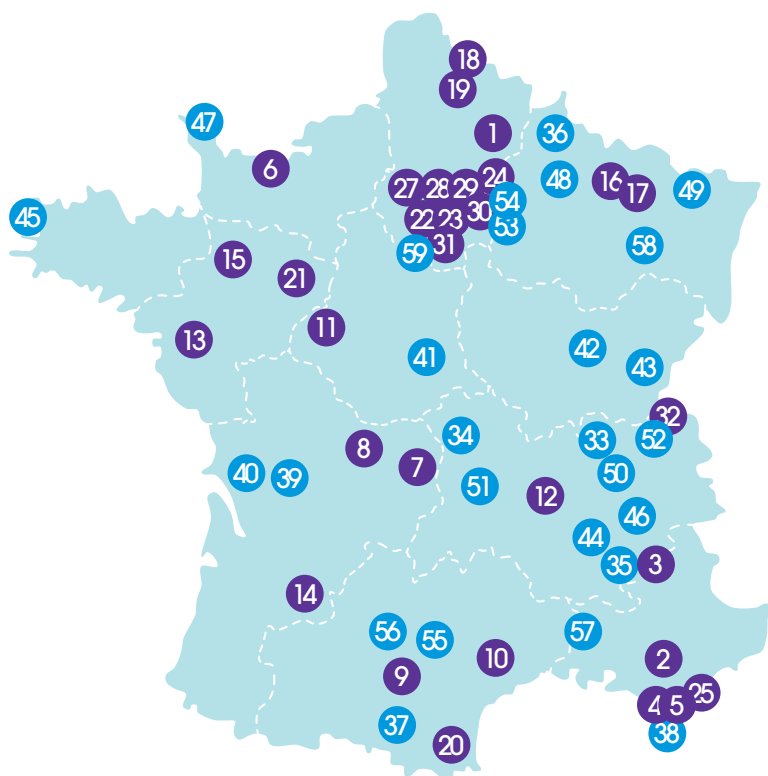
Extrême droite : la résistible ascension



Le premier livre collectif de l'Institut La Boétie, sorti le 6 septembre 2024, s'attaque à l'extrême droite. *Extrême droite : la résistible ascension* réunit, sous la coordination du sociologue Ugo Palheta, 18 contributrices et contributeurs, parmi les plus grands noms des sciences sociales françaises sur le sujet. L'historien du nazisme reconnu internationalement Johann Chapoutot en signe la préface, et la co-présidente de l'Institut, Clémence Guetté, la postface.

Ce livre, plus que jamais d'actualité, vise à fournir des armes intellectuelles pour analyser, comprendre et décrypter le processus d'extrême-droitisation à l'œuvre dans le champ politique français afin de mieux le combattre. Il s'inscrit dans la suite d'un travail ouvert par l'Institut La Boétie en octobre 2023 avec son colloque *Extrême droite : le dessous des cartes*.

La tournée de présentation



événements passés

- | | |
|-----------------------------------|-------------------------|
| 1. Chauny (02) | 16. Val de Briey (54) |
| 2. Manosque (04) | 17. Metz (57) |
| 3. Saint-Bonnet-en-Champsaur (05) | 18. Lille (59) |
| 4. Marseille 1er (13) | 19. Liévin (62) |
| 5. Marseille 3e (13) | 20. Perpignan (66) |
| 6. Caen (14) | 21. Le Mans (72) |
| 7. Guéret (23) | 22. Paris 11e (75) |
| 8. La Celle-Dunoise (23) | 23. Paris 20e (75) |
| 9. Toulouse (31) | 24. Nesle (80) |
| 10. Ganges (34) | 25. Toulon (83) |
| 11. Tours (37) | 26. Limoges (87) |
| 12. Saint-Étienne (42) | 27. Nanterre (92) |
| 13. Nantes (44) | 28. Montreuil (93) |
| 14. Agen (47) | 29. Saint-Ouen (93) |
| 15. Laval (53) | 30. Bagnolet (93) |
| | 31. Ivry-sur-Seine (94) |
| | 32. Genève (Suisse) |

événements à venir

- | | |
|-------------------------------|---------------------------|
| 33. Bourg-en-Bresse (01) | 46. Grenoble (38) |
| 34. Montluçon (03) | 47. Cherbourg (50) |
| 35. Lussas (07) | 48. Verdun (55) |
| 36. Charleville-Mézières (08) | 49. Lemberg (57) |
| 37. Foix (09) | 50. Lyon (69) |
| 38. Marseille 6e (13) | 51. Clermont-Ferrand (63) |
| 39. Angoulême (16) | 52. Annemasse (74) |
| 40. Saintes (17) | 53. Meaux (77) |
| 41. Vierzon (18) | 54. Fontainebleau (77) |
| 42. Dijon (21) | 55. Albi (81) |
| 43. Besançon (25) | 56. Montauban (82) |
| 44. Romans-sur-Isère (26) | 57. Avignon (84) |
| 45. Brest (29) | 58. Épinal (88) |
| | 59. Étampes (91) |

Vous souhaitez
organiser une
présentation
du livre ?

[CLIQUEZ ICI](#)



Les publications

les recensions

Depuis 2024, l'Institut propose régulièrement des « recensions » pour mettre en avant des ouvrages dont les analyses sont utiles à notre famille d'idée.



10

Recension de la thèse de Marlène Rosano-Grange par le département des relations internationales

Une histoire mondiale de la construction européenne : se libérer des mythes des « pères fondateurs »



Recension du livre de Vincent Tiberj, La droitisation française. Mythe et réalités par le département de sociologie

Des élites réactionnaires contre un peuple de gauche ?

le chiffre

50 000

Les publications de l'Institut ont été consultées ou téléchargées 50 000 fois en 2024 !

les notes et argumentaires

Les départements de l'Institut La Boétie publient régulièrement des notes et argumentaires. Ces publications peuvent porter sur des thèmes d'actualité ou sur lesquels les départements pensent utile d'attirer l'attention et de contribuer à diffuser des savoirs critiques issus des sciences sociales.



Note du département de sociologie et d'économie

La France grâce à l'immigration



Note du département d'économie

Main basse sur la sécu, augmentation de la TVA : le prétexte de la dette



Note du département de sociologie

Accidents du travail : les victimes invisibles du libéralisme



Note du département d'économie

Point de conjoncture économique et sociale #3



Note du département d'économie

Point de conjoncture économique et sociale #4

Les événements

1/2

les chaires

Les chaires sont attribuées par les départements à des intellectuel·les de haut niveau dans leur domaine. Le ou la titulaire de la chaire est invité·e à donner plusieurs cours magistraux publics sur ses domaines de recherche.



Département de philosophie
7 février 2024

Michael Löwy

Romantisme,
anticapitalisme
et nature



Département de sociologie
9 mars 2024

Danièle Linhart

De Taylor au manage-
ment moderne :
le travail aliéné



Département d'économie
19 mars 2024

Cédric Durand

La voie étroite d'un
cyber-écosocialisme



Département de géographie
30 mars 2024

Andreas Malm

Le pipeline, la rue
et l'État. Comment
saboter le capitalisme
fossile ?



Département de sociologie
20 novembre 2024

Danièle Linhart

Le management
moderne ou le mirage
de l'exécutant heureux

les dialogues

Les dialogues de l'Institut réunissent chercheur·ses et politiques pour instruire le débat stratégique autour d'une question politique importante.



Département
des relations internationales
30 janvier 2024

La désoccidentalisation du monde est-elle une bonne nouvelle ?



Laboratoire extrême droite
19 septembre 2024

Comment battre l'extrême droite ?



Département de sociologie
24 octobre 2024

**Droite d'en haut,
gauche d'en bas**

Dialogue autour du livre La droitisation française : mythe et réalités de Vincent Tiberj

11

les chiffres

4 000

personnes différentes ont
participé à des événements
en physique en 2024

300 000

personnes différentes ont
regardé des événements en
ligne

Les événements

2/2

les colloques

Les colloques visent à approfondir la réflexion sur une thématique spécifique. Ils comportent plusieurs tables rondes ou ateliers, sur une ou plusieurs journées.



Département d'économie
13-14 janvier 2024

Journées économiques 2024

Pour une économie au service des besoins



Département de philosophie
6 avril 2024

Journée d'étude sur l'État



Département de planification écologique
19 octobre 2024

L'espace : un horizon en commun



Département de relations internationales
7 décembre 2024

L'histoire, la justice et le droit : comprendre pour agir en Palestine

12

les émissions

Nouveauté 2024, l'Institut La Boétie propose régulièrement sur sa chaîne YouTube une émission 100% ILB.



le chiffre

19 000

La première édition de ce format, consacrée à l'extrême droite le 6 novembre 2024, a attiré 19 000 personnes.

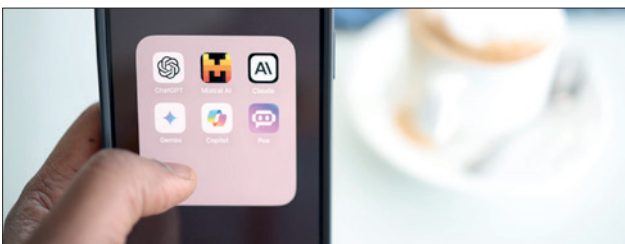
Les consultations

L'Institut La Boétie élabore chaque année un programme de recherches, composé de thèmes qu'il souhaite travailler prioritairement et de façon pluridisciplinaire.

Ces thèmes peuvent correspondre à des sujets de débat au sein de notre famille politique qu'il s'agit d'instruire intellectuellement ; des sujets importants dans l'actualité ou dans le monde académique, mais insuffisamment traités dans le champ politique ; ou à des notions que la fondation pense utile idéologiquement de mettre en avant. Ils sont choisis par le conseil d'orientation (voir page 3) après consultation du conseil scientifique (voir pages 4 et 5), des départements et laboratoires et des instances de la France insoumise.

Pour 2024-2025, deux thèmes ont été retenus : l'intelligence artificielle et le travail.

L'intelligence artificielle



On entend partout et à tout propos les mots « intelligence artificielle » et « big data ». Mais jusqu'ici, gauche et mouvements sociaux peinent à s'emparer pleinement du sujet. La collecte des données numériques et leur traitement algorithmique est pourtant bel et bien la dernière frontière technologique de l'Humanité.

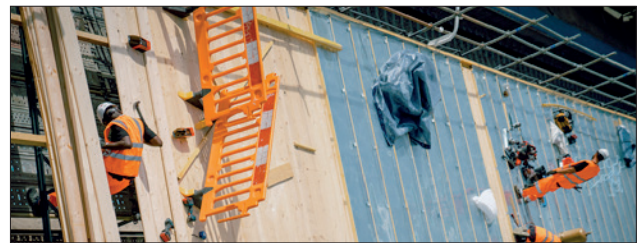
Développées et utilisées exclusivement par des grandes entreprises capitalistes, ces techniques concentrent de nombreuses menaces pour nos libertés et de nouvelles formes d'exploitation et de

domination. Il y a donc tout un champ de savoirs et de discours critiques à élaborer et diffuser sur la façon dont cette technologie redéfinit le capitalisme, notre vie quotidienne, le travail, l'ordre géopolitique, les villes, etc.

Il reste également à découvrir, et proposer, quelle pourrait être une réappropriation démocratique de l'intelligence artificielle, si elle est possible.

Ce sera l'objet d'un colloque organisé par l'Institut en mars 2025.

Le travail



Dans le champ politico-médiatique, le travail est une question très investie et souvent très mal. Il a pourtant été le terrain de mouvements sociaux d'ampleur.

Le thème du travail met en mouvement des analyses autour de sa fonction sociale, de ses mutations ou de sa critique matérialiste, qui ont très directement à voir avec la pensée critique et sa longue histoire. C'est aussi le fruit d'une riche actualité scientifique des dernières années, notamment autour de deux axes importants : l'intensification du travail d'une part, et le « sens » du travail d'autre part.

L'ubérisation, la dégradation due son contenu du travail par le néolibéralisme, sa nouvelle division internationale, la crise écologique ou encore les nouvelles formes de travail gratuit ont profondément changé les conditions matérielles d'exercice du travail. Ces phénomènes posent, sous de nouvelles formes, des questions transversales, déjà anciennes dans la pensée critique à propos du travail, comme celles du temps libre, de l'aliénation et de la conflictualité liée au travail.

À travers un grand colloque en avril-mai 2025, l'Institut La Boétie se donne l'objectif de contribuer à renouveler les discours et à diffuser les savoirs critiques sur cette question.

Vous avez manqué une conférence de l'ILB ?

rendez-vous sur

LA BOËTIE À LA MAISON

pour retrouver tous les contenus
audio et vidéo de l'ILB

LBAM.fr

Suivez notre actualité

notre site

institutlaboetie.fr

X / Twitter

[@i_laboetie](https://twitter.com/i_laboetie)

Instagram

[@laboeieinst](https://www.instagram.com/laboeieinst)

Facebook

[@LaBoetieInst](https://www.facebook.com/LaBoetieInst)

LinkedIn

[@institut-la-boetie](https://www.linkedin.com/company/institut-la-boetie)

Bluesky

[@i-laboetie](https://bsky.app/profile/i-laboetie)

À PROPOS

L'Institut La Boétie se donne l'ambition d'être à la fois un lieu d'élaboration intellectuelle de haut niveau et un outil d'éducation populaire.

Il est un lieu de dialogue permanent entre mondes intellectuel, universitaire et culturel et combat politique. C'est en effet le prolongement naturel de la démarche qui a toujours été celle des insoumis-es : aborder les grands problèmes politiques contemporains grâce à un travail intellectuel exigeant et méthodique, nourri par les sciences sociales, les avancées techniques et l'observation attentive des mouvements de la société.

Espace de liberté et de débat, il fonde sa démarche sur un socle idéologique commun : humanisme global, planification écologique et critique du capitalisme.

